



Mi-Parcours

5^{ÈME} RÉUNION DU COMITÉ DE PILOTAGE DU PAPI DU BASSIN DE L'ARMANÇON

Tonnerre, vendredi 15 novembre 2019

ORDRE DU JOUR

1. Orientations du programme d'actions pour 2020-2021
 - A. Stratégie de communication (Axe 1)
 - B. Ralentissement des écoulements (Axe 6)
 - C. Stratégie de réduction de la vulnérabilité (Axe 5)
2. Génération des cartes de hauteur d'eau à partir du modèle
3. Bilan plan de charge 2019
4. Calendrier 2020-2021



DÉROULEMENT DE L'ANNÉE (2018-2019)

2018

2019

Oct. | Nov. | Déc. | Janv. | Fév. | Mars | Avril | Mai | Juin | Juil. | Août | Sept. | Oct. | Nov. | Déc. | Janv.

Modélisation hydraulique

Côte-d'Or | 112 km
Armançon / Brenne / Oze / Ozerain

Réunion DDT -
DREAL

Echanges SPC

COFIL

Réunion DDT -
DREAL

Départ GN
Arrivée LV

Passation animation du PAPI

Mission hydrologie des bassins versants (ruissellement)

Bilan du PAPI à mi-parcours

Stratégie réduction de vulnérabilité
Préparation avenant à la convention du PAPI

Scénarios de crue pour sorties cartographiques
modèle (ZICH) Aisy - Migennes

1- ORIENTATIONS DU PROGRAMME D'ACTION POUR 2020 - 2021

ORIENTATIONS DU PROGRAMME D' ACTIONS POUR 2020-2021⁵

➤ Actions prolongées ou redirigées

➤ Axe 5: Réduction de la vulnérabilité des personnes et des biens



➤ Axe 6: Ralentissement des écoulements

- 6.1: Aménagements d'hydraulique douce sur une liste de communes prioritaires
- 6.2: Etude de faisabilité de restauration de champ d'expansion de crue



➤ Poursuite des actions en cours

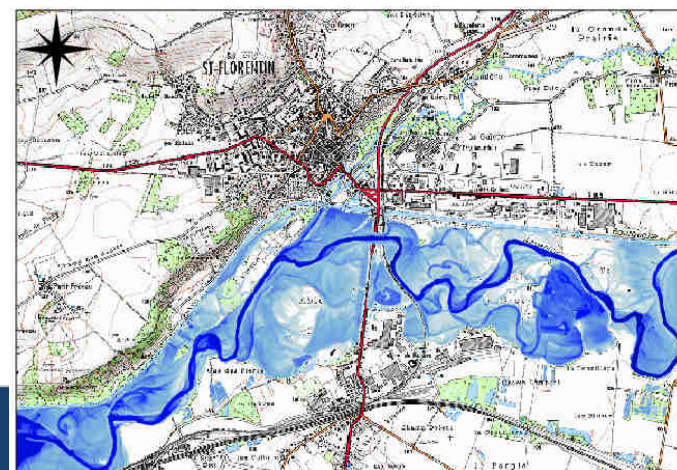
➤ Axe 1: Modélisation hydraulique (Côte-d'Or, Armance), communication et développement de la conscience du risque auprès des élus, du grand public et des scolaires, diffusion des cartes de hauteur d'eau



➤ Axe 3: Sensibilisation des élus et gestion de crise

➤ Axe 4: Prise en compte du risque inondation dans les documents d'urbanisme

➤ Axe 5: Réduction de la vulnérabilité des réseaux



Carte de hauteur d'eau (modèle)

1- ORIENTATIONS DU PROGRAMME D'ACTION POUR 2020 - 2021

A. Stratégie de communication (Axe 1)

➤ Action 1.3: Communication auprès des élus, des riverains et de la population pour développer la culture du risque

➤ **Conférences thématiques** par sous-bassin versant

- Diffusion des cartes de hauteurs d'eau pour différents scénarios de crues
- Responsabilité des élus en matière de gestion de crise
- Actualisation des PCS
- Outils d'aide à la décision

(Vigicrues, Vigicrues-flash, APIC, info hautes-eaux Brenne)

[La maison inondée \(Fédération des Maisons de Loire\)](#)



élus

➤ **Les Récid'Eau de l'Armançon**

- Atelier consacré au risque inondation

scolaires

élus

Grand public

L'extérieur de la maison montre un... d'évoquer la façon dont... tionnellement avec les crues... à l'intérieur comme à l'extérieur.

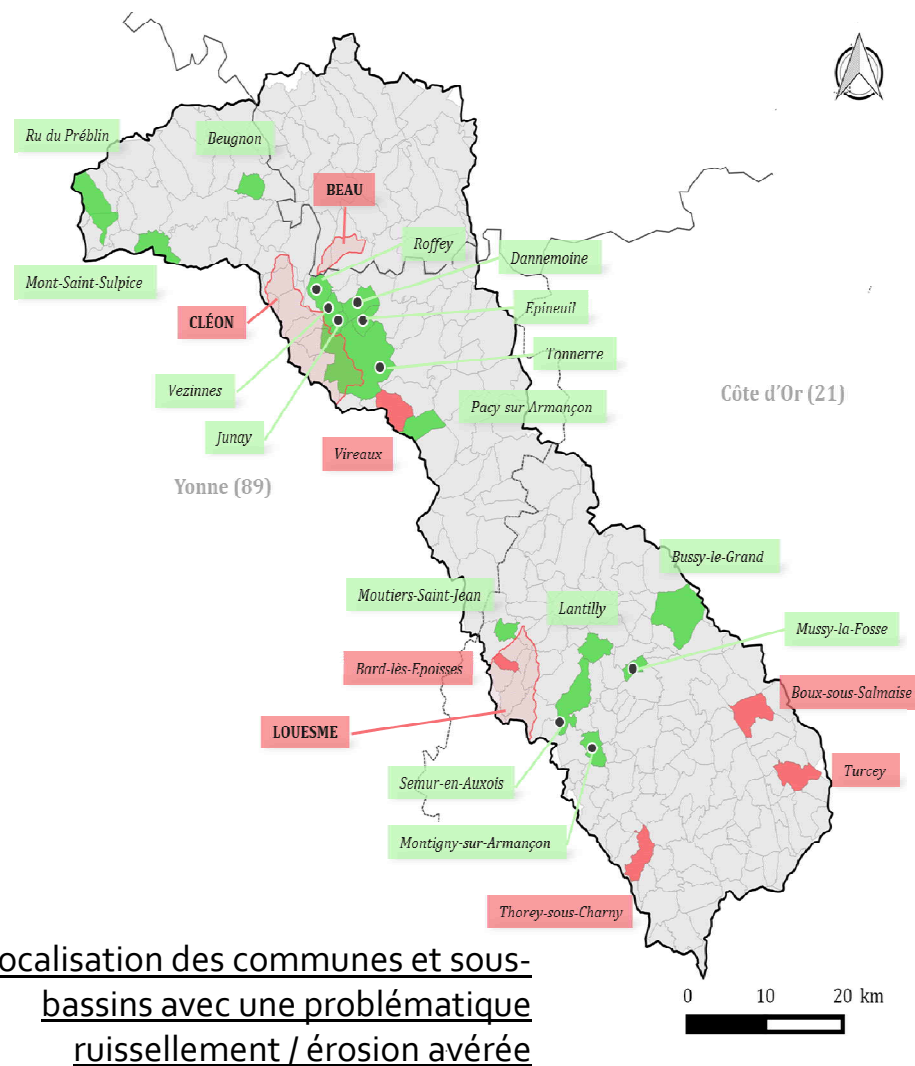
L'intérieur évoque une maison aménagée avec des matériaux, techniques, équipements et mobilier contemporain. Cette mise en forme souligne la manière dont les modes de vies ont évolués et comment les habitants se sont rendus vulnérables face aux risques d'inondations.

1- ORIENTATIONS DU PROGRAMME D'ACTION POUR 2020 - 2021

B. Ralentissement des écoulements (Axe 6)

ORIENTATIONS DU PROGRAMME D' ACTIONS POUR 2020-2021⁹

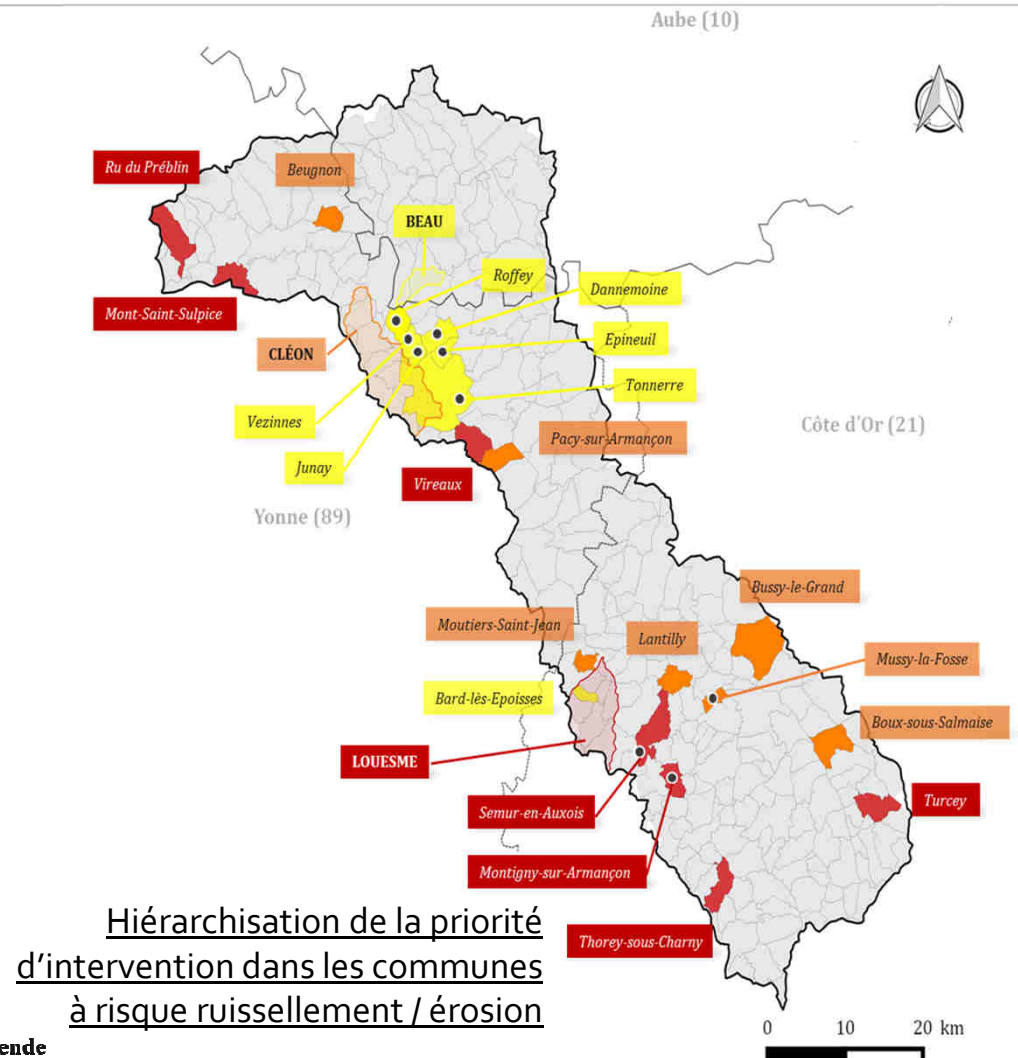
- **Action 6.1** *Etude préalable à la mise en place d'actions pilotes de ralentissement dynamique sur le bassin de l'Oze*
- **Mission hydrologie des bassin versants terminée**
 - Déploiement de la méthodologie MESALES sur tout le bassin
 - COPIL et retours d'expériences des communes
 - Etude d'instrumentation de 6 sous-bassins versants pour analyse qualitative et quantitative
 - Sollicitations communes ayant subi des dégâts matériels à la suite d'orages
- → **Besoin de lutte contre les inondations par ruissellement confirmé**



- Communes et bassins-versants à enjeux de l'étude
- Communes à enjeux hors étude

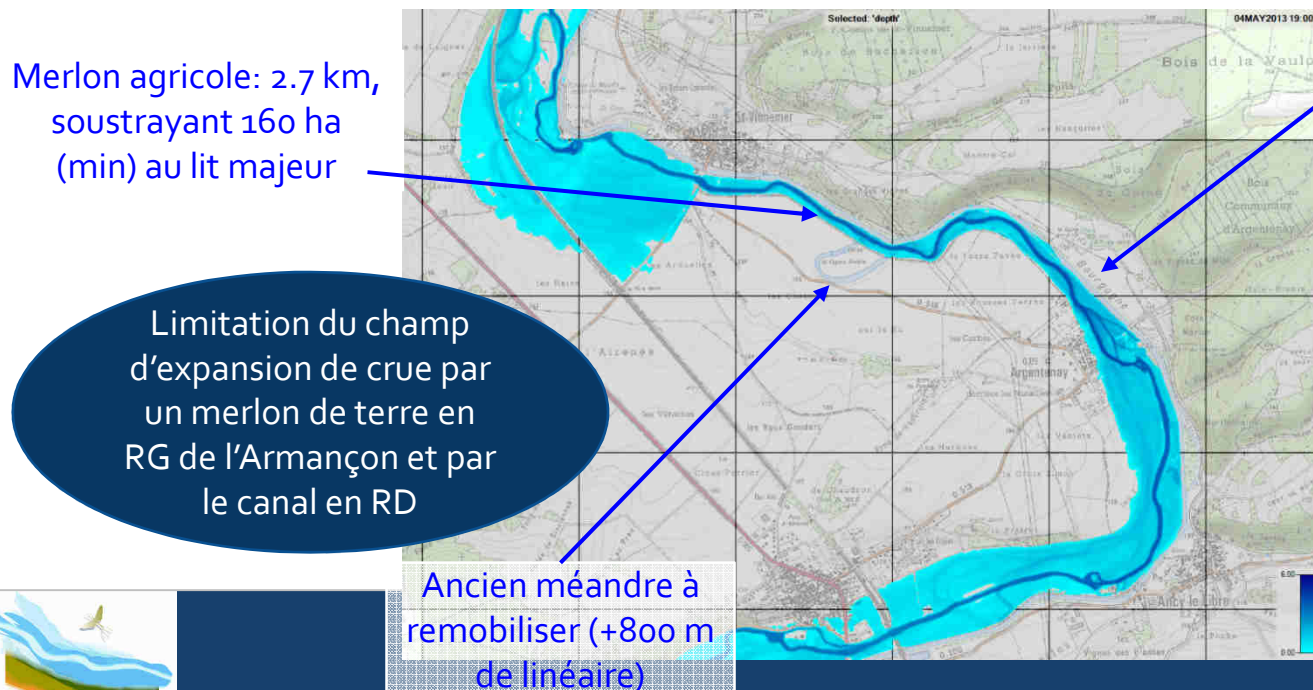
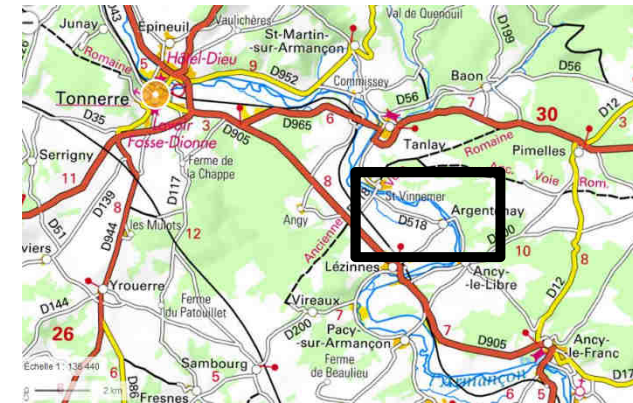
ORIENTATIONS DU PROGRAMME D' ACTIONS POUR 2020-2021¹⁰

- Action 6.1 *Etude préalable à la mise en place d'actions pilotes de ralentissement dynamique sur le bassin de l'Oze*
- → Identification des communes et sous-bassins versants prioritaires pour agir
- → Prolongement de l'action par la mise en place d'aménagements d'hydraulique douce
 - + changements de pratiques culturales, préservation des haies, forêts, prairies ...
 - Ralentissement des écoulements
 - Infiltration à la parcelle



ORIENTATIONS DU PROGRAMME D' ACTIONS POUR 2020-2021¹¹

- Action 6.2 *Etude de faisabilité permettant la restauration ou l'optimisation de champs d'expansion de crue*
- → Ciblage d'un projet de restauration de ZEC entre Argentenay et St-Vinnemer
- Etude d'impact sur la ligne d'eau de la suppression du merlon en RG et de la mobilisation du casier en RD de l'Armançon



Casier en RD mobilisable en crue (29 ha)

- Etude préliminaire en interne avec le modèle hydraulique
- Animation foncière agricole
- Financement travaux
 - AESN: 80%
 - Etat: 50%

Modèle hydraulique: crue de janvier 2018

1- ORIENTATIONS DU PROGRAMME D'ACTION POUR 2020 - 2021

C. Réduction de la vulnérabilité (Axe 5)

- Axe 5: Evolution de l'action vers des objectifs de travaux
- Programme initial
 - Réalisation de campagnes de diagnostic de vulnérabilité des bâtiments publics et des habitations (Action 5.1)
 - Sensibilisation des entreprises exposées au risque inondation et mise en œuvre de mesures de réduction de la vulnérabilité par les entreprises

Type de bien	Taux de financement des travaux
Habitation	80%
Bâtiment public	40% *
Entreprise <20 salariés	20%

* Pour les communes couvertes par un PPRI

Arrêté ministériel

<http://circulaire.legifrance.gouv.fr/index.php?action=afficherCirculaire&hit=1&r=44491>

Travaux éligibles

<https://www.legifrance.gouv.fr/eli/arrete/2019/2/11/TREP1900471A/jo/texte>

- Evolution de la loi de finances relative au fonds Barnier par l'arrêté du 11 février 2019
 - Financement des travaux de réduction de la vulnérabilité dans le cadre d'un PAPI
 - → Avenant à la convention initiale du PAPI
 - Objectifs
 - Montants de travaux estimés

STRATÉGIE DE RÉDUCTION DE LA VULNÉRABILITÉ

➤ Axe 5: Evolution de l'action vers des objectifs de travaux

Habitations

➤ Réduction de la vulnérabilité de l'habitat

➤ Pourquoi ?

Bilan des enjeux (diagnostic socio-économique du territoire inondable de l'Armançon, Asconit, 2006)

600 habitations individuelles et 35 immeubles

380 habitations individuelles et 27 immeubles

		Nbre total d'habitants (année 1999)	Surface bâtie en ZI (ha)	Nbre d'habitations en ZI	Dont nbre d'habitations en enjeu fort
Département de l'Yonne	Aisy sur Armançon	277	5	70	10
	Cry	170	3.2	15	
	Ancy-le-Franc	1108	7.5	28	
	Lézennes	778	6	40	
	Argentenay	83	4.6	24	
	Tanlay	1172	11	49	
	Tonnerre	5976	48	120 +34 imm	25
	Flogny la Chapelle	1099	9.5	9	
	Saint-Florentin	5748	44	38	
	Brienon sur Armançon	3234	23	62	
Département de Côte-d'Or	Migennes	8165	47	160 + 2 imm	
	Semur en Auxois	4453	3	43 hab+1 imm	20 (dont 16 avec caves)
	Venareyles Laumes	3274	45	190 hab+1 imm	7 hab
	Montbard	6300	31	106 hab +25 imm	23 hab
	Vitteaux	1114	2.7	20 hab	
Total		42951	290.5	974 hab. et 63 imm.	85

➤ Axe 5: Evolution de l'action vers des objectifs de travaux

➤ Réduction de la vulnérabilité de l'habitat

➤ Travail antérieur

Habitations

1^{er} PAPI (2011-2012)

- Campagne d'information
 - Affiches, articles, courriers d'invitation
 - 19 réunions publiques ayant rassemblé 290 personnes / 160 enjeux
- 122 diagnostics commandés, 107 réalisés en 1 an sur l'ensemble du bassin versant

2^{ème} PAPI (stage 2018)

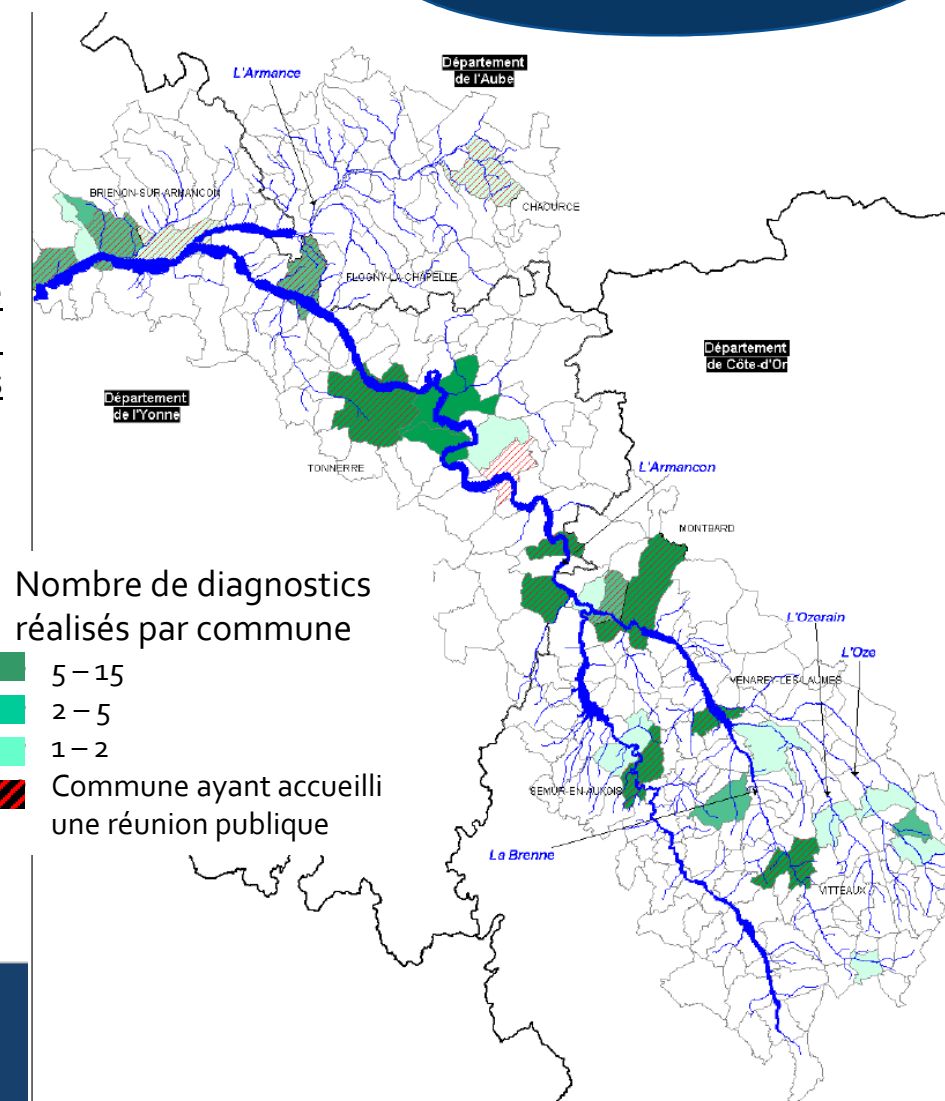
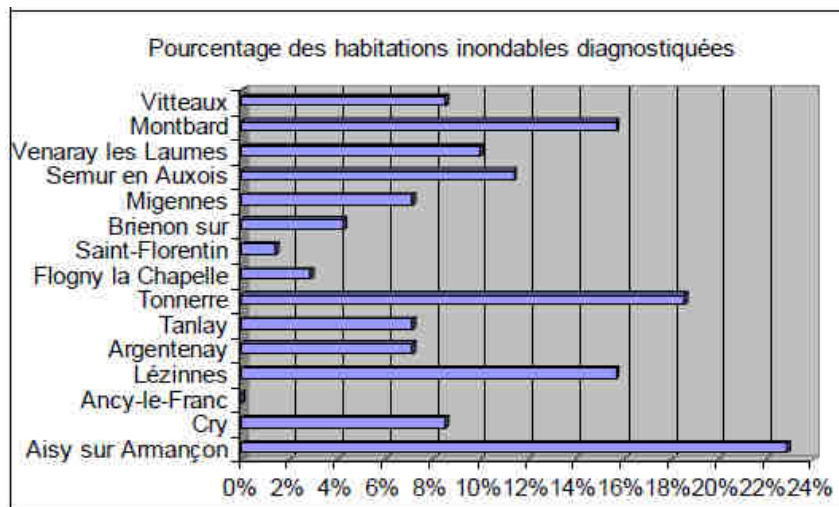
- Retour d'expérience du 1^{er} PAPI sur les habitations
- Recensement des établissements en ZI
- Proposition de différents scénarios de diagnostic des entreprises et des établissements publics



- Axe 5: Evolution de l'action vers des objectifs de travaux
- Réduction de la vulnérabilité de l'habitat
- Travail antérieur: 1^{er} PAPI

Habitations

Aperçu de la répartition géographique et du nombre de diagnostics commandés sur le bassin versant de l'Armançon
 – Corrélation avec la localisation des réunions publiques



STRATÉGIE DE RÉDUCTION DE LA VULNÉRABILITÉ

17

- Axe 5: Evolution de l'action vers des objectifs de travaux
- Réduction de la vulnérabilité de l'habitat

Habitations

Mise à jour diagnostics réalisés dans le cadre du 1^{er} PAPI par Ginger Environnement (107)



Proposition de mesures organisationnelles et de travaux



Accompagnement du bénéficiaire pour la préparation du dossier de demande de subvention des travaux auprès des services de l'Etat (DDT)

+

Habitations supplémentaires ciblées pour diagnostic

- Communes couvertes par un PPRi
- En zone rouge

→ Amener un maximum de riverains vulnérables à réaliser des travaux de réduction de vulnérabilité, a minima ceux rendus obligatoires par les PPRi, en bénéficiant des financements du fonds Barnier (80%)

➤ Axe 5: Evolution de l'action vers des objectifs de travaux

Habitations

➤ Réduction de la vulnérabilité de l'habitat

➤ Mode opératoire

- Recrutement d'un agent contractuel pour une durée de 6 mois en 2020
 - Coût CDD 6 mois environ 25 000 € (Financement 50% par le FPRNM) + temps animateur du PAPI
- Revue de démarches existantes sur d'autres territoires
- Définition de la méthode de diagnostic
- Reprise de contact avec les habitants des habitations diagnostiquées en 2011-2012
- Identification des habitants situés en zone rouge PPRi (appui mairies)
- Campagne d'information sur la démarche (envoi courriers) pour susciter la demande
- Visite sur place pour réalisation des diagnostics
- Proposition de mesures et travaux
- Estimation des coûts et constitution d'une liste de fournisseurs et artisans locaux

STRATÉGIE DE RÉDUCTION DE LA VULNÉRABILITÉ

19

➤ Axe 5: Evolution de l'action vers des objectifs de travaux

➤ Réduction de la vulnérabilité de l'habitat

➤ Estimation du coût de travaux pour 3 niveaux de vulnérabilité

Habitations

	nombre	coût unitaire (euros)	coût total (euros)	financement	taux	montant financement (euros)	reste à charge (euros)	nombre	coût unitaire (euros)	coût total (euros)	financement	taux	montant financement (euros)	reste à charge (euros)
	Stratégie 1 (vulnérabilité faible)							Stratégie 2 (vulnérabilité moyenne)						
sacs anti-inondation	25	35.0	875.0	FPRNM	80%	700.0	175.0	10	35.0	350.0	FPRNM	80%	280.0	70.0
pompe vide-cave	1	450.0	450.0	FPRNM	80%	360.0	90.0	1	450.0	450.0	FPRNM	80%	360.0	90.0
batardeaux (1 porte d'entrée + 1 porte de garage)	0	1000.0	0.0	FPRNM	80%	0.0	0.0	3	1000.0	3000.0	FPRNM	80%	2400.0	600.0
arrimage équipements	0	800.0	0.0	FPRNM	80%	0.0	0.0	0	800.0	0.0	FPRNM	80%	0.0	0.0
occultation prises d'air / rejets	0	50.0	0.0	FPRNM	80%	0.0	0.0	2	50.0	100.0	FPRNM	80%	80.0	20.0
clapet anti-retour	0	450.0	0.0	FPRNM	80%	0.0	0.0	1	400.0	400.0	FPRNM	80%	320.0	80.0
modification sur le réseau électrique	0	700.0	0.0	FPRNM	80%	0.0	0.0	1	1000.0	1000.0	FPRNM	80%	800.0	200.0
modification sur le réseau de chauffage	0	1000.0	0.0	FPRNM	80%	0.0	0.0	0	1000.0	0.0	FPRNM	80%	0.0	0.0
matérialisation emprises bassin piscine regard	0	400.0	0.0	FPRNM	80%	0.0	0.0	0	400.0	0.0	FPRNM	80%	0.0	0.0
remplacement des revêtements du sol (prix u/m2)	0	100.0	0.0	FPRNM	80%	0.0	0.0	0	100.0	0.0	FPRNM	80%	0.0	0.0
total habitations			1325.0			1060.0	265.0			5300.0			4240.0	1060.0
	Stratégie 3 (vulnérabilité forte)													
sacs anti-inondation	10	35.0	350.0	FPRNM	80%	280.0	70.0							
pompe vide-cave	1	450.0	450.0	FPRNM	80%	360.0	90.0							
batardeaux (1 porte d'entrée + 1 porte de garage)	3	1000.0	3000.0	FPRNM	80%	2400.0	600.0							
arrimage équipements	1	800.0	800.0	FPRNM	80%	640.0	160.0							
occultation prises d'air / rejets	2	50.0	100.0	FPRNM	80%	80.0	20.0							
clapet anti-retour	1	400.0	400.0	FPRNM	80%	320.0	80.0							
modification sur le réseau électrique	1	2000.0	2000.0	FPRNM	80%	1600.0	400.0							
modification sur le réseau de chauffage	1	1000.0	1000.0	FPRNM	80%	800.0	200.0							
matérialisation emprises bassin piscine regard	4	400.0	1600.0	FPRNM	80%	1280.0	320.0							
remplacement des revêtements du sol (prix u/m2)	80	100.0	8000.0	FPRNM	80%	6400.0	1600.0							
total habitations			17700.0			14160.0	3540.0							

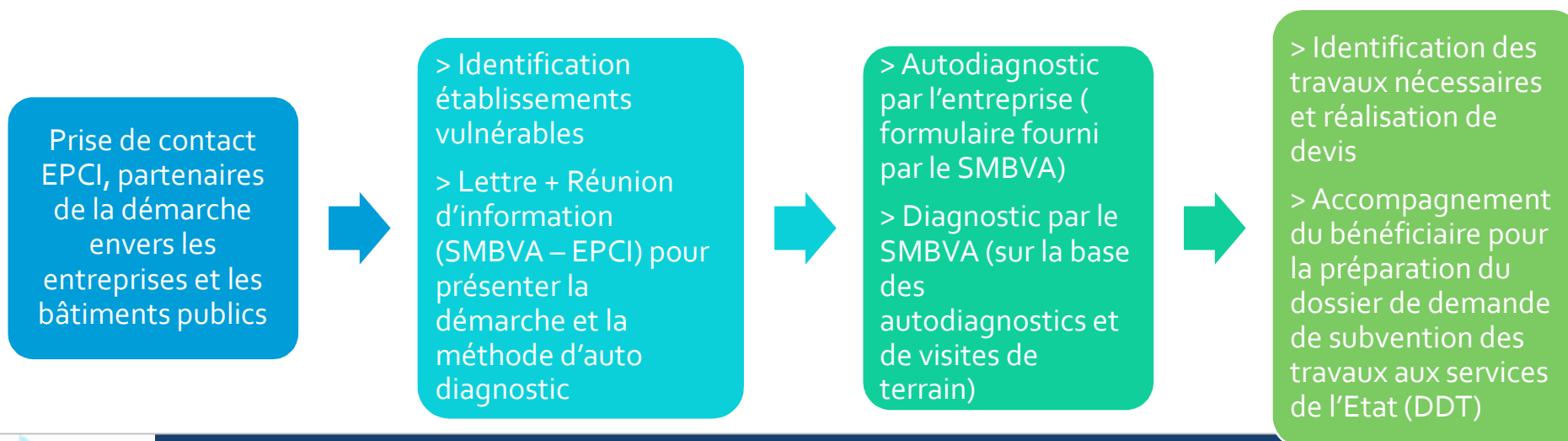
Reste à charge: bénéficiaire des travaux

- Axe 5: Evolution de l'action vers des objectifs de travaux
- Réduction de la vulnérabilité des entreprises et bâtiments publics

Entreprises (<20 salariés) et bâtiments publics

➤ Mode opératoire

- Recrutement agent contractuel 6 mois en 2021
- Accompagnement dans l'autodiagnostic
- Exploitation des autodiagnostic par le SMBVA pour réalisation des diagnostics



STRATÉGIE DE RÉDUCTION DE LA VULNÉRABILITÉ

21

➤ Axe 5: Objectifs et montants de travaux estimés

		Maître d'ouvrage	Nombre	Coût unitaire (€)	Montant total (€)	Financement	Taux (%)	Montant financé (€)	Reste à charge (€)	Reste à charge
Habitations	diagnostic	SMBVA	50	CDD 6 mois (2020)	25 000 €	FPRNM	50%	12 500 €	12 500 €	SMBVA
	travaux	Bénéficiaire	30	5 000 €	150 000 €	FPRNM	80%	120 000 €	30 000 €	Bénéficiaires
Entreprises <20 salariés	diagnostic	SMBVA (sur une base d'autodiagnostic)	10	CDD 6 mois (2021)	25 000 €	FPRNM	50%	12 500 €	12 500 €	SMBVA
	travaux	Bénéficiaire	10	10 000 €	100 000 €	FPRNM	20%	20 000 €	80 000 €	Bénéficiaires
Bâtiments publics	diagnostic	SMBVA (sur une base d'autodiagnostic)	10	CDD 6 mois (2021)	0 €	FPRNM	50%	0 €	0 €	SMBVA
	travaux	Bénéficiaire	10	10 000 €	100 000 €	FPRNM	40%	40 000 €	60 000 €	Bénéficiaires
				Total	400 000 €			205 000 €		



Reste à charge SMBVA 25 000 €
Reste à charge bénéficiaires 170 000 €

➤ Axe 5: Evolution de l'action vers des objectifs de travaux

➤ Objet de l'avenant

- 2 x 100 000 € initialement prévus pour diagnostics
- → Montant réduit à 50 000 € (2 CDD de 6 mois en 2020 et 2021)
 - Financement: 50% Etat (FPRNM), 50% SMBVA
- Demande de crédits pour un montant total de travaux de réduction de vulnérabilité de 350 000 €
 - Financement: Etat (FPRNM), bénéficiaire

➤ Avenant simple, pas de nouvelle labellisation

- Dépôt d'ici fin 2019

➤ Instruction du dossier d'avenant

- DDT > DREAL > DGPR
- Délai: 2 mois (ou moins)

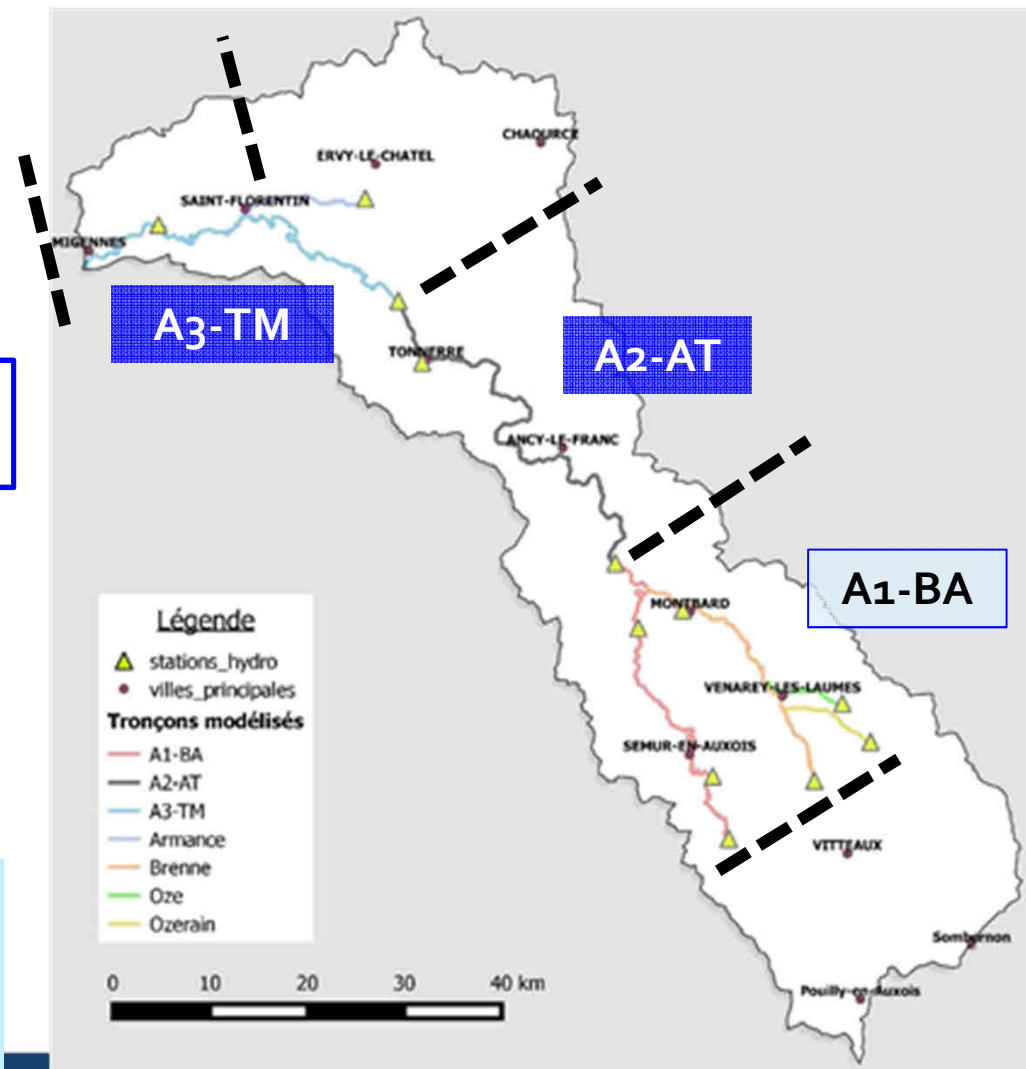
3- GÉNÉRATION DES CARTES DE HAUTEUR D'EAU À PARTIR DU MODÈLE HYDRAULIQUE

Diffusion des cartes de hauteur d'eau pour différents scénarios de crue

Objectifs

- Appui aux maires en gestion de crise
- Information grand public ? (en discussion)
- Réduction vulnérabilité entreprises, services publics, réseaux
- Planification / urbanisme hors PPRi

- ▶ Modèle calé et validé sur les tronçons:
 - ▶ Aisy – Tronchoy
 - ▶ Tronchoy - Migennes

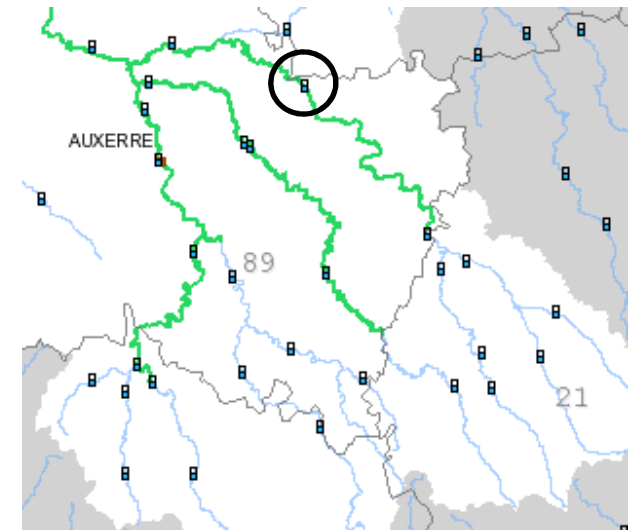


Principe d'utilisation des cartes

Utilisation des cartes en gestion de crise → Maires

Suivi de la hauteur d'eau à la station de référence sur Vigicrues

Lien avec le scenario de crue correspondant

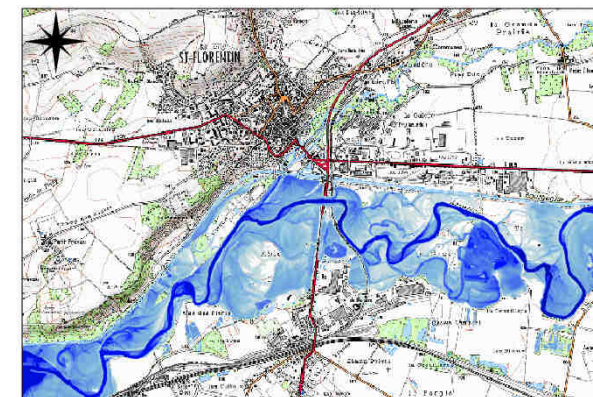


Tronchoy (Armançon) - Hauteurs - 03/06/2019 11:05

Afficher les données sur : 1 jour 3 jours 7 jours 14 jours 30 jours Zoom initial



Hauteur d'eau à la station	Scenario de crue
2.2 m	1
2.5 m	2
2.7 m	3
2.9 m	4

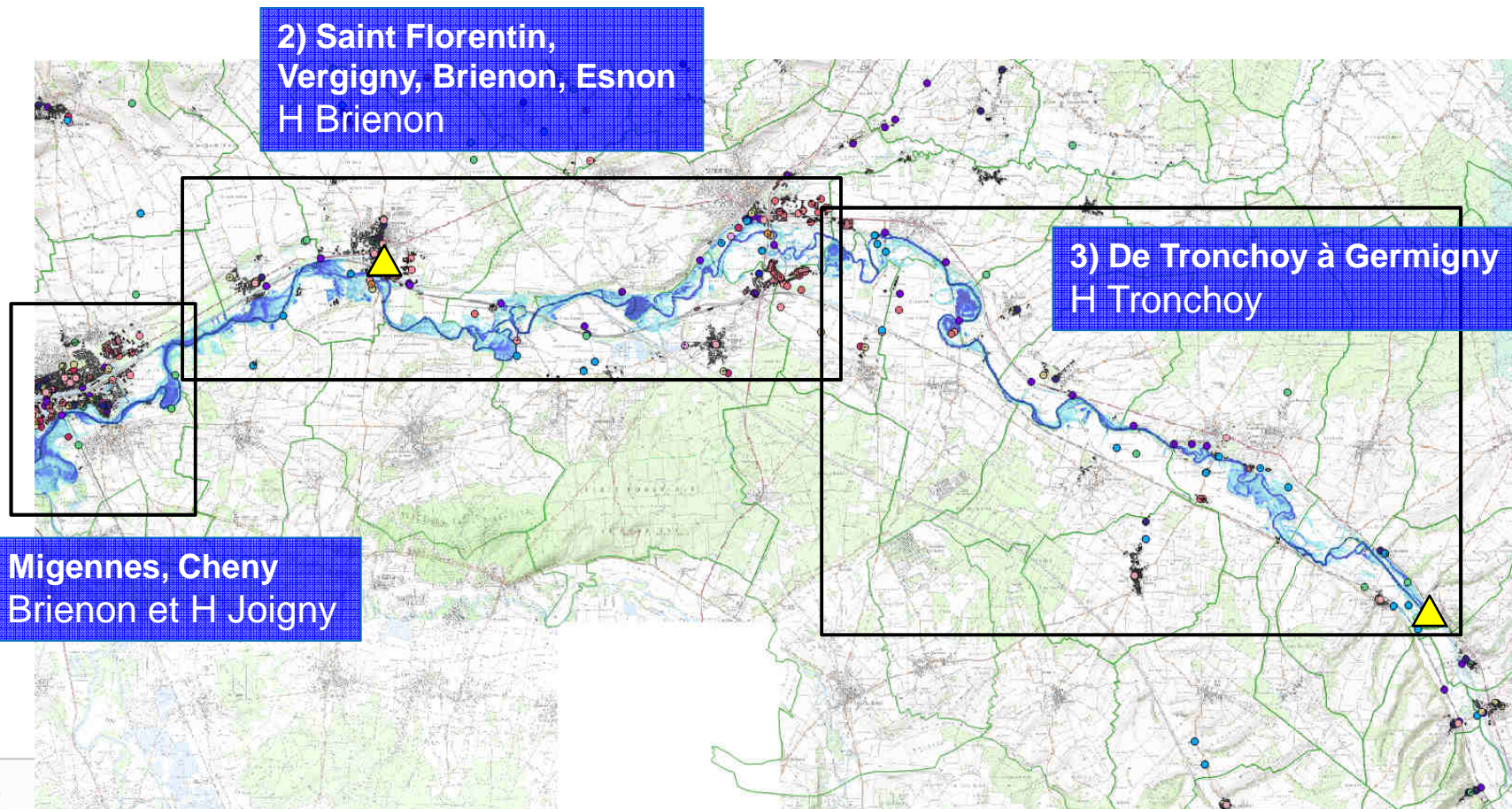


Valeurs du tableau et graphique à titre d'illustration

Visualisation de la carte des hauteurs d'eau et des enjeux menacés dans la commune → Alerte, mise en œuvre PCS ...

Stations de référence

➤ De Tronchoy à Migennes (A₃-TM)

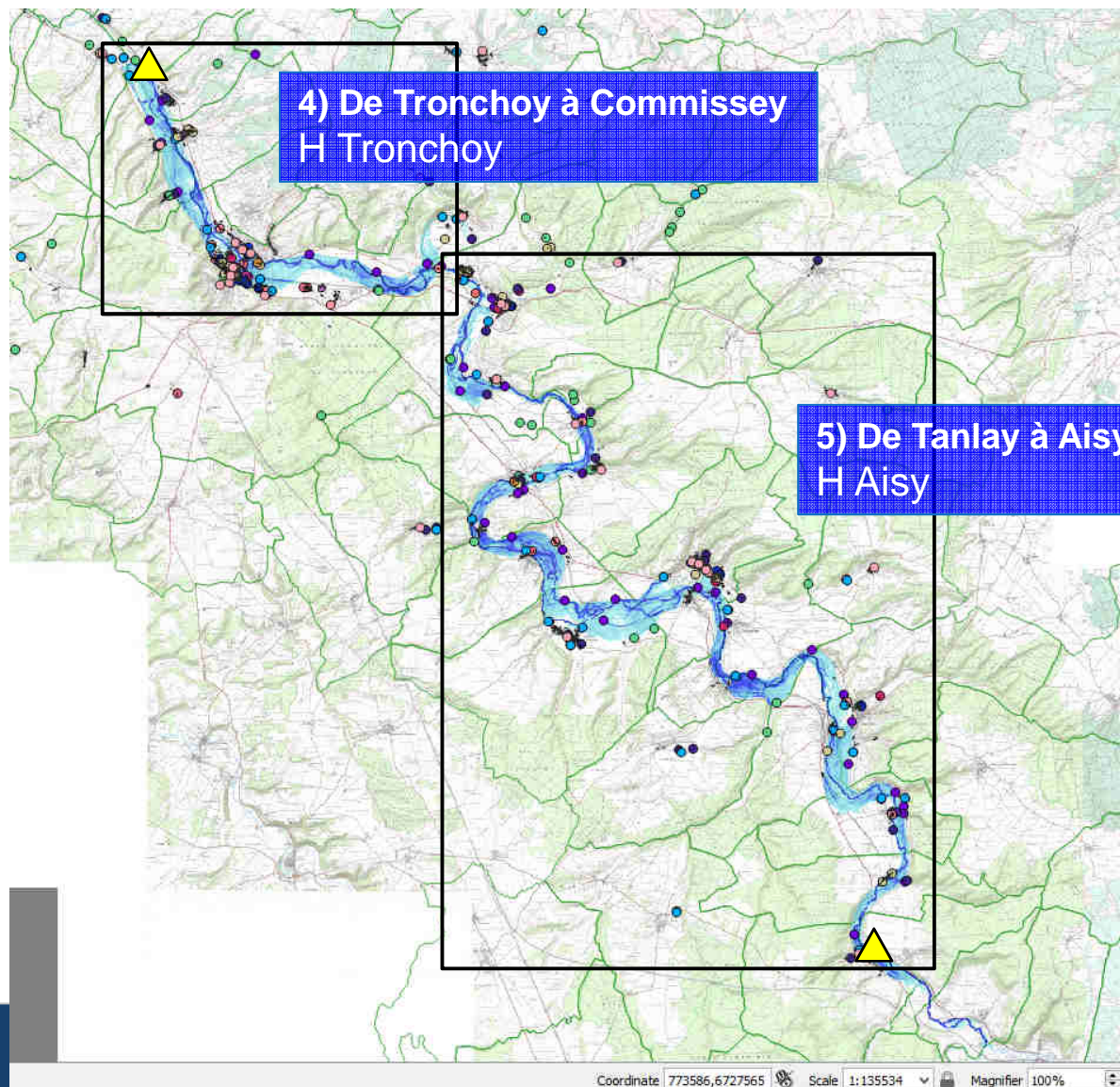


Stations de référence

- De Aisy-sur-Armançon à Tronchoy (A2-AT)

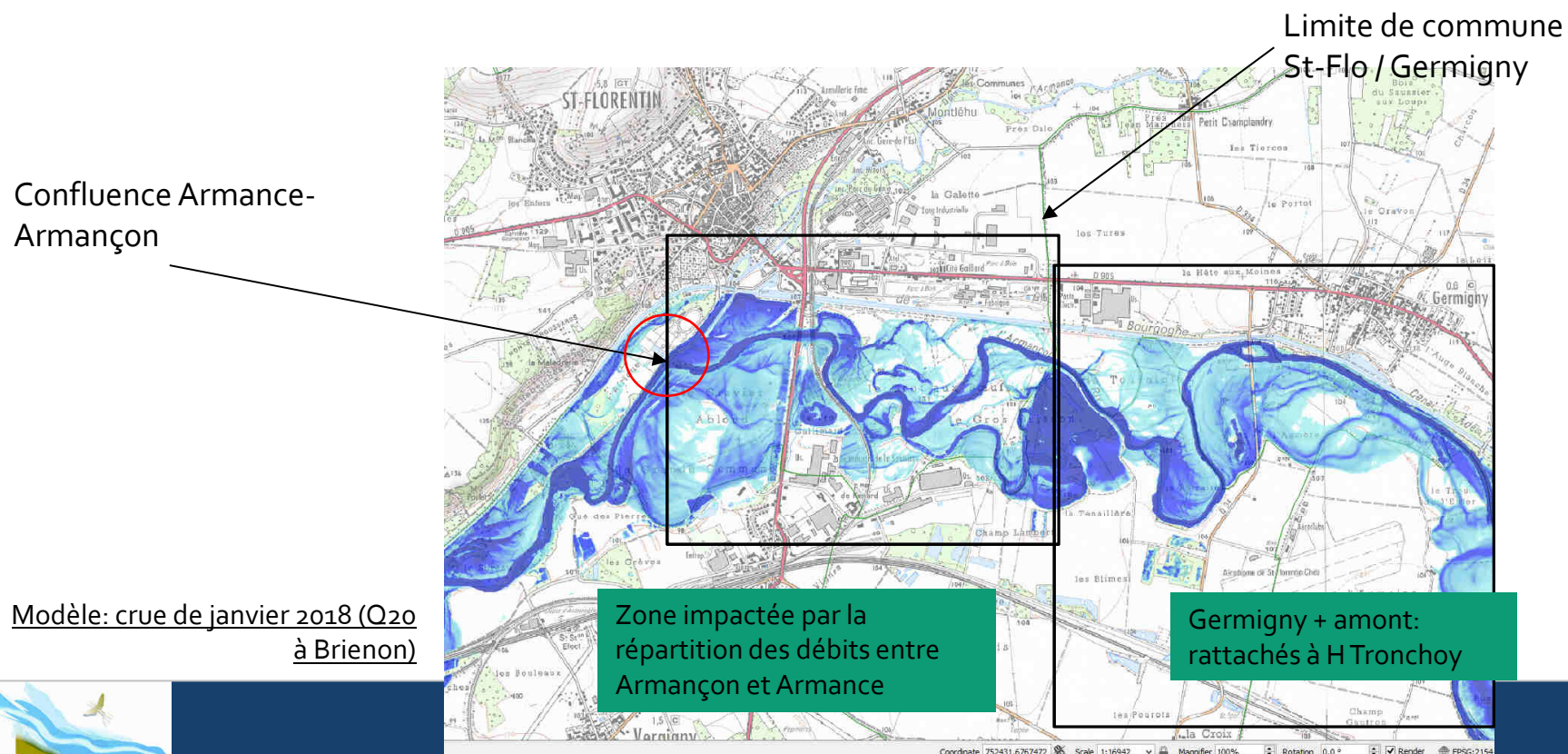
Station de Tronchoy plus représentative que celle d'Aisy pour l'aval du tronçon

- Inclut les apports intermédiaires (ru de Baon ...)



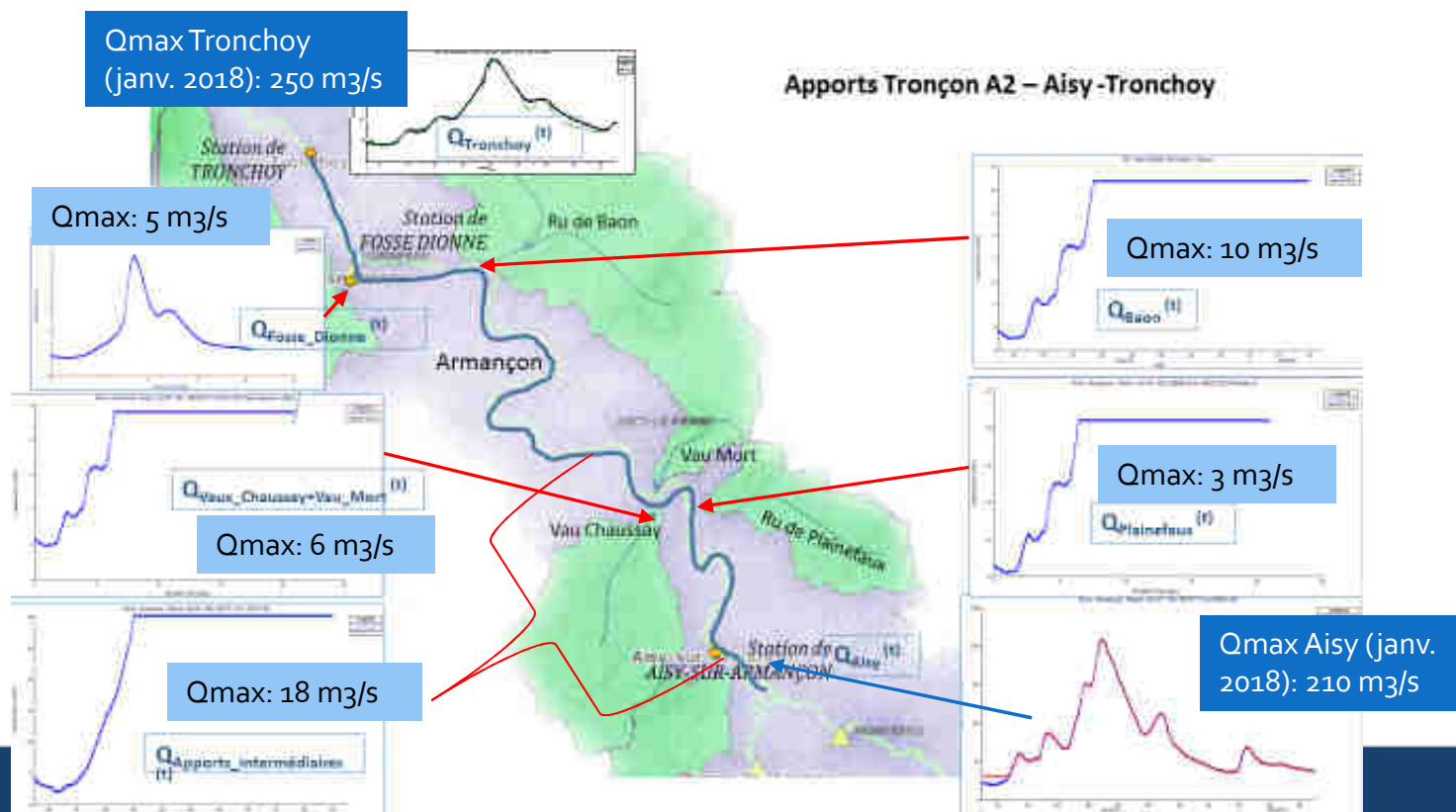
Hypothèses sur les apports intermédiaires

- Confluence avec l'Armançe
 - Communes de Saint-Florentin à Esonn rattachées à la station de Briennon (prévisions)
 - Apports de l'Armançe inclus dans les prévisions



Hypothèses sur les apports intermédiaires

- Prise en compte des affluents entre Aisy-sur-Armançon et Tronchoy
 - Considérés invariants entre les différents scénarios de crue
 - Similaires à ceux de janvier 2018 (crue de calage du modèle)



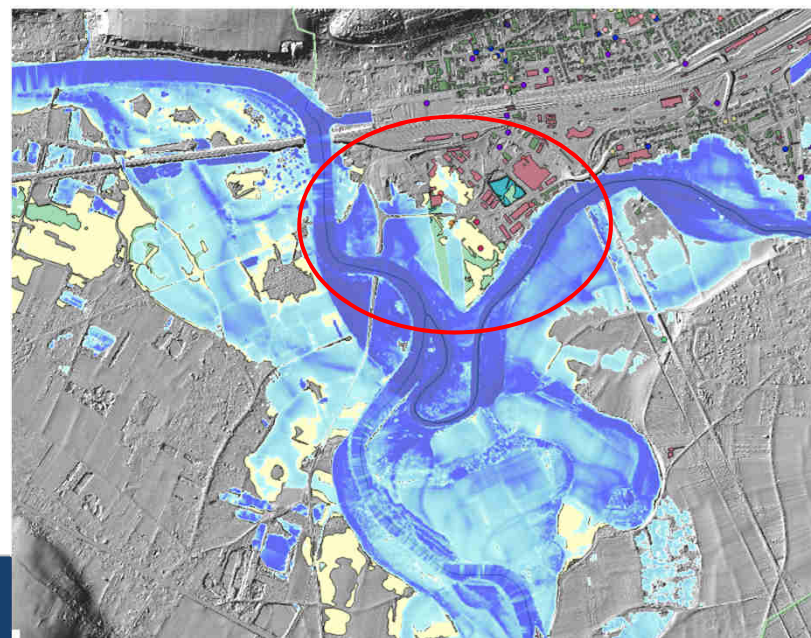
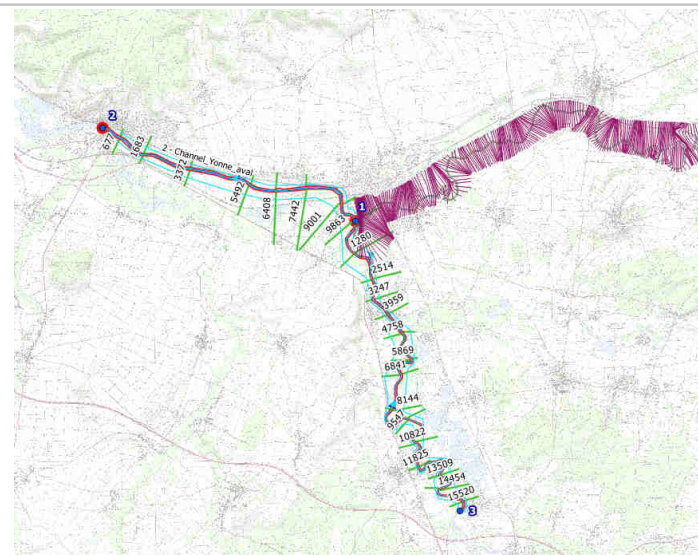
Confluence avec l'Yonne à Migennes

- Prolongement du modèle à l'aval par un tronçon sur l'Yonne
 - Meilleure prise en compte des conditions de crue de l'Yonne
 - Utilisation de la station de Joigny pour Migennes et Cheny
 - Représentation des ZI par l'Yonne, en plus de celles de l'Armançon

- Zone complexe, nécessitant d'être retravaillée
 - SPC
 - Hydratec (BE en charge du PPRi de l'Yonne)

- Diffusion des cartes pour Migennes reportée

Modèle crue de janvier
2018 + PPRi Yonne Q20



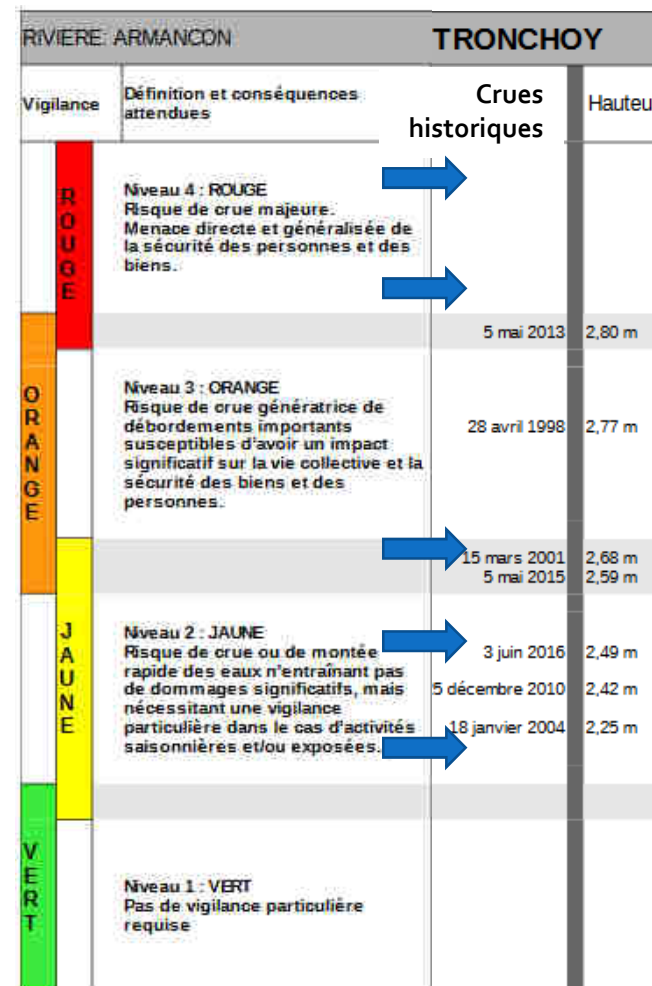
Choix des seuils en fonction des enjeux touchés par tronçon

➤ Communes de Commissey à Tronchoy

Echelle de vigilance
Vigicrues

Communes de Commissey à Tronchoy

Scénario	H Tronchoy (m)	Intensité de crue
1	2.2	premiers débordements
2	2.5	petite crue
3	2.7	crue moyenne
4	2.9	forte crue
5	-	crue très forte



Choix des seuils en fonction des enjeux touchés par tronçon

Echelle de vigilance Vigicrues

RIVIERE: ARMANCON		AISY-SUR-ARMANCON		RIVIERE: ARMANCON		TRONCHOY		RIVIERE: ARMANCON		BRIENON	
Vigilance	Définition et conséquences attendues	Crues historiques	Hauteur	Vigilance	Définition et conséquences attendues	Crues historiques	Hauteur	Vigilance	Définition et conséquences attendues	Crues historiques	Hauteur
ROUGE	Niveau 4 : ROUGE Risque de crue majeure. Menace directe et généralisée de la sécurité des personnes et des biens.	20 janvier 1910*	3,65 m	ROUGE	Niveau 4 : ROUGE Risque de crue majeure. Menace directe et généralisée de la sécurité des personnes et des biens.	5 mai 2013	2,80 m	ROUGE	Niveau 4 : ROUGE Risque de crue majeure. Menace directe et généralisée de la sécurité des personnes et des biens.	16 mars 2001	4,49 m
ORANGE	Niveau 3 : ORANGE Risque de crue génératrice de débordements importants susceptibles d'avoir un impact significatif sur la vie collective et la sécurité des biens et des personnes.	27 avril 1998 4 mai 2013	2,62 m 2,45 m	ORANGE	Niveau 3 : ORANGE Risque de crue génératrice de débordements importants susceptibles d'avoir un impact significatif sur la vie collective et la sécurité des biens et des personnes.	28 avril 1998	2,77 m	ORANGE	Niveau 3 : ORANGE Risque de crue génératrice de débordements importants susceptibles d'avoir un impact significatif sur la vie collective et la sécurité des biens et des personnes.	6 mai 2013 29 avril 1998	4,47 m 4,46 m
JAUNE	Niveau 2 : JAUNE Risque de crue ou de montée rapide des eaux n'entraînant pas de dommages significatifs, mais nécessitant une vigilance particulière dans le cas d'activités saisonnières et/ou exposées.	14 mars 2001 4 mai 2015 17 janvier 2004 24 décembre 2010 1 ^{er} juin 2016	2,39 m 2,15 m 1,98 m 1,96 m 1,93 m	JAUNE	Niveau 2 : JAUNE Risque de crue ou de montée rapide des eaux n'entraînant pas de dommages significatifs, mais nécessitant une vigilance particulière dans le cas d'activités saisonnières et/ou exposées.	15 mars 2001 5 mai 2015 3 juin 2016 25 décembre 2010 18 janvier 2004	2,68 m 2,59 m 2,49 m 2,42 m 2,25 m	JAUNE	Niveau 2 : JAUNE Risque de crue ou de montée rapide des eaux n'entraînant pas de dommages significatifs, mais nécessitant une vigilance particulière dans le cas d'activités saisonnières et/ou exposées.	6 mai 2015 4 juin 2016 25 décembre 2010 19 janvier 2004 5 février 2013	4,18 m 4,13 m 4,13 m 3,77 m
VERT	Niveau 1 : VERT Pas de vigilance particulière requise			VERT	Niveau 1 : VERT Pas de vigilance particulière requise			VERT	Niveau 1 : VERT Pas de vigilance particulière requise		

Communes de Aisy-sur-Armançon à Tanlay

Scénario	H Aisy (m)	Intensité de crue
1	1.8	premiers débordements
2	2.2	petite crue
3	2.5	crue moyenne
4	3.0	forte crue
5	-	crue très forte

Communes de Tronchoy à Germigny

Scénario	H Tronchoy (m)	Intensité de crue
1	1.9	premiers débordements
2	2.3	petite crue
3	2.8	crue moyenne
4	3.1	forte crue
5	-	crue très forte

Communes de Saint-Florentin à Esnon

Scénario	H Briennon (m)	Intensité de crue
1	3.5	premiers débordements
2	4.2	petite crue
3	4.5	crue moyenne
4	4.7	forte crue
5	-	crue très forte

Diffusion

- Atlas cartographique de gestion de crise par commune (voir maquette)
- Notice d'accompagnement
- Réunions d'information par tronçon pour expliquer le principe d'utilisation des cartes

Enjeux

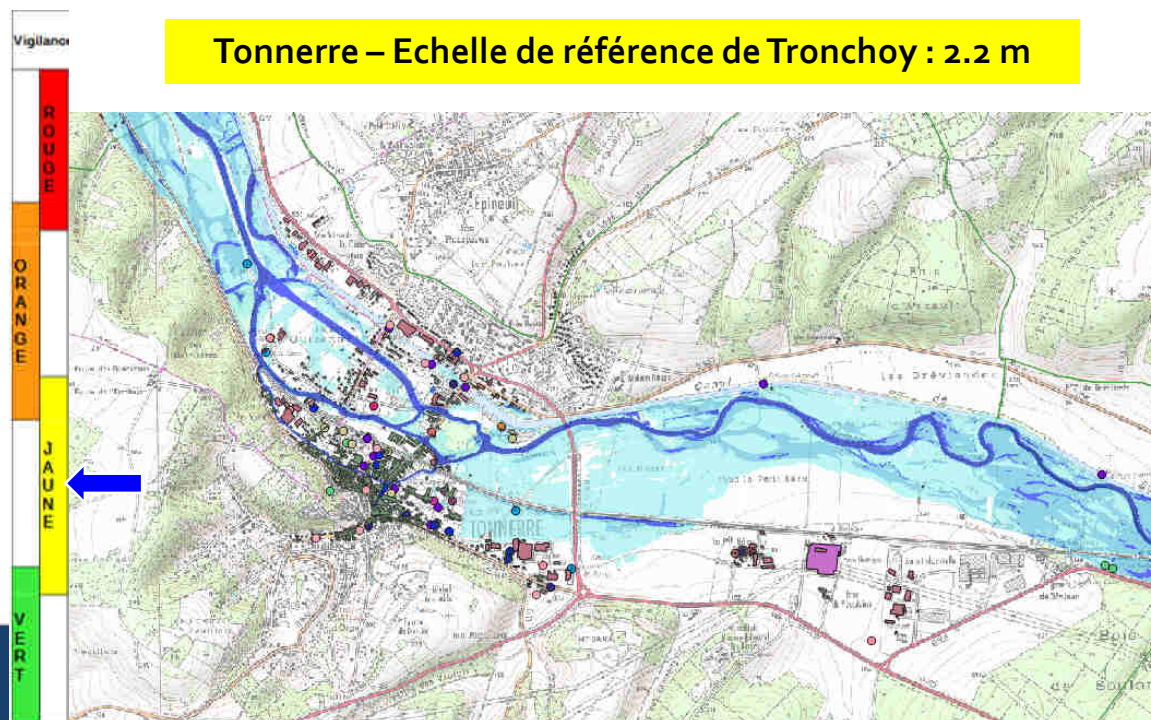
- Admin_militaire
- Bati_indifferencie
- Bati_industriel
- Camping_risques
- Culture_Loisirs
- Finess
- Gestion_Eaux
- ICPE
- Industrie_Commerce
- Point_Eau
- Poste_Transformation
- religieux
- Sante
- Science_Enseignement
- Sport
- Step
- Transport

Scénario	H Aisy (m)	Intensité
1	1.8	petite crue
2	2.2	crue moyenne
3	2.5	crue forte
4	3.0	crue très forte

Classes de hauteur d'eau

- 0-0.5m
- 0.5-1.0 m
- 1.0-1.5 m
- >1.5 m

Tonnerre – Echelle de référence de Tronchoy : 2.2 m

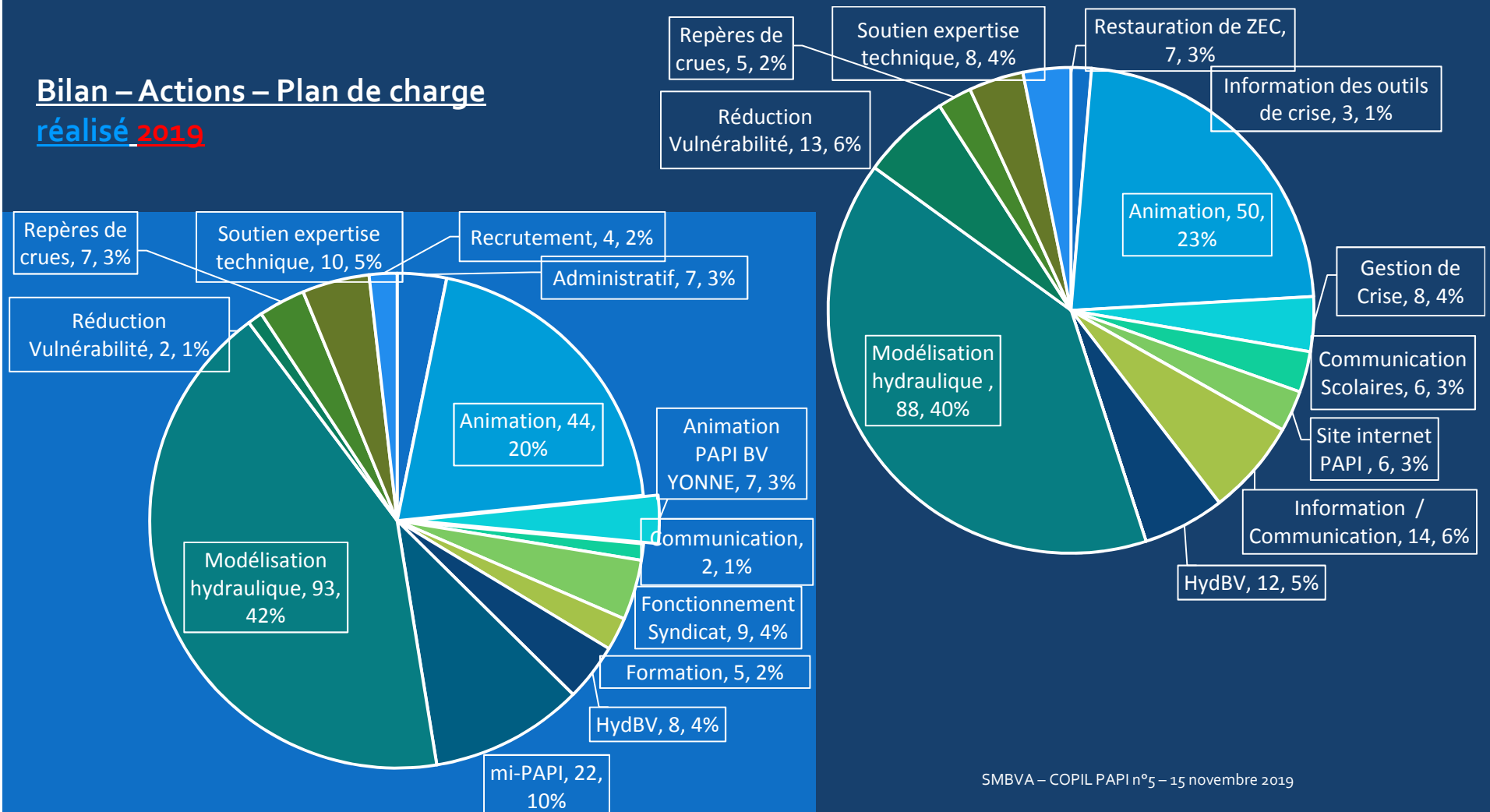


4- BILAN PLAN DE CHARGE 2019

RÉPARTITION PAR ACTION (PRÉVISIONNELLE ET RÉALISÉE) – ANNÉE 2019

Bilan – Actions – Plan de charge prévisionnel 2019

Bilan – Actions – Plan de charge réalisé 2019



5- CALENDRIER 2020 - 2021

PLAN DE CHARGE PRÉVISIONNEL 2020

37

PLAN DE CHARGE 2020 - ANIMATION PAPI



Initial
(rév. DDT
DREAL)

Initial

OPERATIONS	2020												DETAIL						
	1	2	3	4	5	6	7	8	9	10	11	12							
Modélisation hydraulique														1	Construction du modèle (Côte d'Or)	10			
														2	Calage	44			
														3	Validation	33	118	109	50%
														4	Simulation différents débits et sorties cartographiques des ZICH	25			
														5	Autres exploitation des résultats / passation savoir-faire pôle Rivières	6			
Site Internet PAPI -> Action redirigée vers intégration des contenus aux plate-formes existantes														1	Définition de la trame du site (COPII - GT)	0			
														2	Définition des contenus à diffuser au grand public	4	9	7	3%
														3	Mise en ligne cartes inondabilité (Idéo-BFC)	5			
Information / Communication														1	Préparation communication élus	3			
														2	Communication blog SMBVA / site internet / réunions de secteur	5	14	14	6%
														3	Transmission des cartes d'inondabilités aux communes	6			
Repères de crues														1	Pose des repères de crue, identification du lieu de pose (2016-2018), fiches et conventions	10	18	4	2%
Communication Scolaires -> Action redirigée vers atelier risques aux Récid'Eau														2	Mise à jour inventaire et mise en ligne BDRC	8			
														1	Réflexion et réalisation / commande matériel pédagogique	6	11	10	5%
Soutien expertise technique														2	Mise en œuvre de l'animation aux Récid'Eau + autres événements	5			
														1	Aide révision PLU / PPRI / Projets soumis à avis de la CLE	9			
Gestion de Crise														2	Aide révision PCS / DICRIM	2	14	10	5%
														3	Actions hors programme	3			
														1	Suivi et conseil en crise	5	8	0	0%
Information des outils de crise														2	Retours d'expériences	3			
														1	Réunion suivi dispositif Brenne	1	3	3	1%
Prise en compte des ZEC dans documents d'urbanisme (hors PPRI)														2	Appel en Masse - Suivi dispositif / incorporation PCS Suivi dispositif Armançe Saint-Florentin	2			
														1	Cartographie des ZEC	0			
														2	Concertation communes et Etat pour validation cartographie	0	0	0	0%
Réduction Vulnérabilité														3	Transmission officielle aux communes + rappel réglementaire Etat	0			
														1	Définition méthodologie et diagnostics habitations	22			
														2	Communication - plaquettes infos et autodiagnostic - diagnostics entreprises / bât. Publics	20	44	27	12%
Ralentissement dynamique, ruissellement: terminé.														3	Envoi cartes aléas aux gestionnaires de réseaux	2			
														1	Interim mission hydro-bv / ruissellement + réflexion compétence ruissellement	5			
														2		0	5	3	1%
Restauration de ZEC														3		0			
														1	Etude hydraulique Argenteay-Saint-Vinçemer	0	0	0	0%
Animation														2		0			
														1	COPII et groupes de travail divers	20			
														2	Bilan à 3 ans du PAPI	0			
														3	Gestion administrative et vie du service et de la structure	20	63	53	24%
														5	Formation / séminaires	6			
														6	PAPI d'intention BV de l'Yonne	17			
													maxi : 217	307	240	111%			

N.B. : Le plan de charge reflète les actions planifiées connues au moment de sa réalisation. Il sera éventuellement modifié selon les avancées et impondérables.

PLAN DE CHARGE PRÉVISIONNEL 2021

38

PLAN DE CHARGE 2021 - ANIMATION PAPI

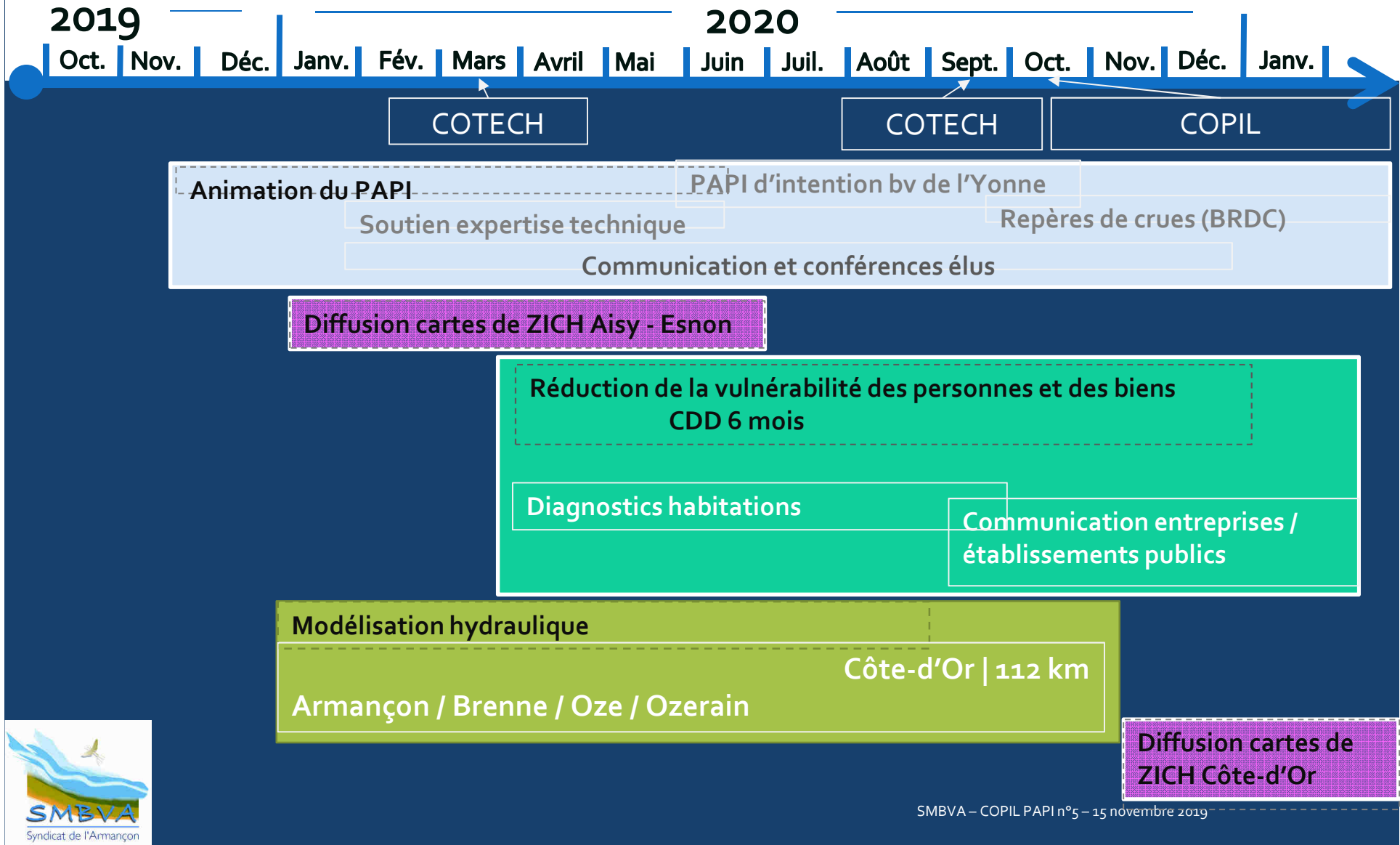
J

Initial
(rév. DDT, DREAL)

OPERATIONS	2021												DETAIL	Initial	Initial			
	1	2	3	4	5	6	7	8	9	10	11	12						
Modélisation hydraulique														1 Construction du modèle Armance (Aube)	22			
														2 Calage	18			
														3 Validation	13	69	61	28%
														4 Simulation différents débits et sorties cartographiques des ZICH	10			
														5 Autres exploitation des résultats / passation savoir-faire pôle Rivières	6			
Site internet PAPI -> Action redirigée vers intégration des contenus aux plate-formes existantes														1 Définition de la trame du site (COFIL - GT)	0			
														2 Définition des contenus à diffuser au grand public	0	3	3	1%
														3 Mise en ligne cartes inondabilité (Idéo-BFC)	3			
Information / Communication														1 Préparation communication élus	2			
														2 Communication blog SMBVA / site internet / réunions de secteur	5	12	12	6%
														3 Transmission des cartes d'inondabilités aux communes	5			
Repères de crues														1 Pose des repères de crue, identification du lieu de pose (2016-2018), fiches et conventions	0	3	2	1%
														2 Mise à jour inventaire et mise en ligne BDRG	3			
Communication Scolaires -> Action redirigée vers atelier risques aux Récid'Eau														1 Réflexion et réalisation / commande matériel pédagogique	0	5	5	2%
														2 Mise en œuvre de l'animation aux Récid'Eau + autres événements	5			
Soutien expertise technique														1 Aide révision PLU / PPRi / Projets soumis à avis de la CLE	9			
														2 Aide révision PCS / DICRIM	2	14	10	5%
														3 Actions hors programme	3			
Gestion de Crise														1 Suivi et conseil en crise	5	8	0	0%
														2 Retours d'expériences	3			
Information des outils de crise														1 Réunion suivi dispositif Brenne	1	3	3	1%
														2 Appel en Masse - Suivi dispositif / incorporation PCS Suivi dispositif Armance Saint-Florentin	2			
Prise en compte des ZEC dans documents d'urbanisme (hors PPRi)														1 Cartographie des ZEC	8			
														2 Concertation communes et Etat pour validation cartographie	4	13	13	6%
														3 Transmission officielle aux communes + rappel réglementaire Etat	1			
Réduction Vulnérabilité														1 Suivi dossiers de financement travaux habitations	5	47	32	15%
														2 Communication - plaquettes infos et autodiagnostic - diagnostics entreprises / bât. Publics	40			
														3 Envoi cartes aléas aux gestionnaires de réseaux	2			
Ralentissement dynamique, ruissellement (encadrement Hydrologie de BV)														1 Interim mission hydro-bv / ruissellement + réflexion compétence ruissellement	3			
														2	0	3	3	1%
														3	0			
Restauration de ZEC														1 Etude hydraulique Argenteuil-Saint-Vincent	25	25	25	12%
														2	0			
Animation														1 COFIL et groupes de travail divers	20			
														2 Bilan du PAPI	20			
														3 Gestion administrative et vie du service et de la structure	20	75	65	30%
														5 Formation / séminaires	6			
														6 PAPI d'intention BV de l'Yonne	9			
														maxi : 217				
															280	234	108%	

N.B. : Le plan de charge reflète les actions planifiées connues au moment de sa réalisation. Il sera éventuellement modifié selon les avancées et impondérables.

CALENDRIER 2020

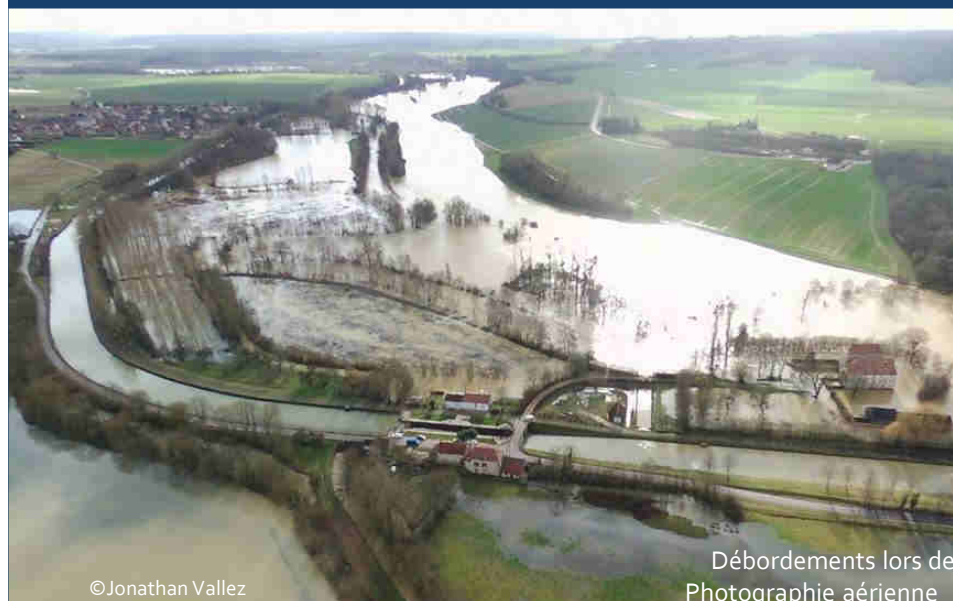


MERCI DE VOTRE PARTICIPATION !



Nous contacter :

- Louise VIGIER - Animatrice du PAPI
03.86.55.97.02 – papi@bassin-armancon.fr



Débordements lors de la crue de janvier 2018
Photographie aérienne



Visitez le site internet :
www.bassin-armancon.fr

Visitez le blog :
www.rivieresvivantes-seineamont.fr

le bassin versant de
l'Armançon

Rivières de Seine Amont
vivantes